

## 4. 세금을 내는 근거와 사용 기준은 무엇인가요? TAX

### ㉮ 세금이 어떤 근거로 내는 거죠?

세금은 나라살림에 꼭 필요한 것으로 헌법에 국민의 의무로 정해 놓았답니다. 국민으로부터 세금을 함부로 걷어 들이는 것을 막기 위해 세금의 종류와 세율을 법률로 정해 놓았습니다.

#### ● 헌법 제 38조(납세의 의무)

모든 국민은 법률이 정하는 바에 의하여 납세의 의무를 진다는 것으로 나라가 발전하고 잘 살기 위해 나라의 주인인 국민의 당연한 의무입니다.

#### ● 헌법 제 59조(조세법률주의)

조세의 종목과 세율은 법률로 정한다는 것으로 법률에 근거하여 정해진 세금만 걷을 수 있다는 원칙을 말합니다.

### ㉮ 세금이 사용되는 곳은 어떻게 결정되나요?

#### ● 국민의 뜻을 모아 세금 쓸 곳을 결정해요

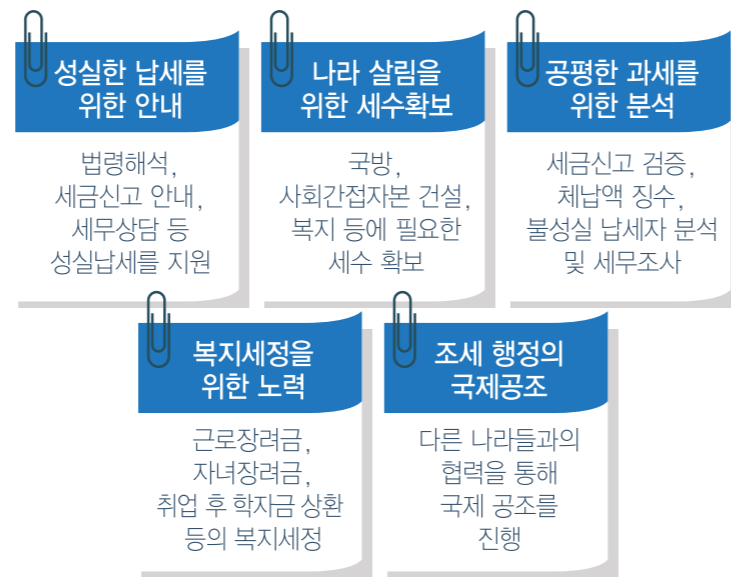
정부는 세금 사용계획(세출예산)을 마련하여 국민을 대표하는 기관인 국회에서 최종적으로 허락을 받습니다. 국회의 허락을 받는 것은 결국 국민에게 허락을 받는다고 볼 수 있기 때문입니다.

※ 국회는 정부가 세금 사용 계획에 따라 나라 살림을 잘 했는지, 세금을 낭비한 일은 없었는지 감독하고 검사하는 일도 합니다.

## 5. 국세청은 어떤 일을 하나요? TAX

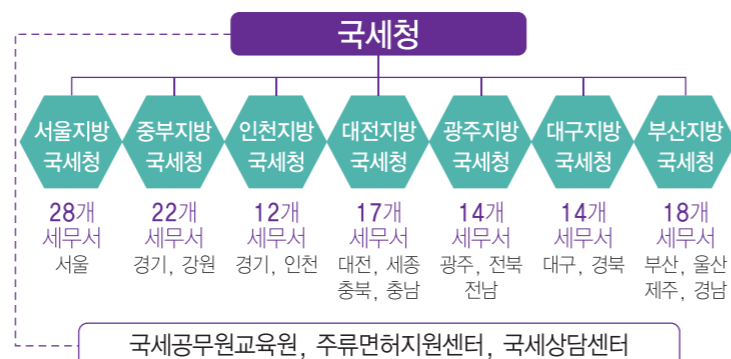
국세청은 국가가 나라 살림을 하기 위해 필요한 재원인 세금을 국민이 법률이 정하는 바에 따라 성실하게 낼 수 있도록 도와주는 일을 합니다. 또한 국민이 공정하게 세금을 내고 제때에 신고와 납부를 할 수 있도록 안내합니다.

국민의 안정된 생활을 돕는 근로·자녀장려세제와 취업 후 학자금 상환 제도 등을 통해 복지와 관련된 여러 가지 일도 수행하고 있습니다.



### ㉮ 국세청 조직 ('19. 4. 기준)

국세청, 7개 지방청 및 125개 세무서, 국세공무원교육원, 주류 면허지원센터, 국세상담센터



## Q & A TAX

### ㉮ 청소년도 세금을 내나요?

그렇습니다. 재화와 용역을 구입할 때 면세 적용 대상을 제외하고는 구입 금액에 부가가치세라는 세금이 포함되어 있습니다. 여러분들도 문구점이나 마트에서 물건을 살 때 부가가치세를 내고 있습니다.

### ㉮ 용돈을 받을 때도 세금을 내야하는 건가요?

여러분들이 부모님으로부터 용돈을 받을 때 일반적으로는 세금을 내지는 않아요. 부모님이나 친척이 법에서 정한 일정금액 이상의 돈을 주시게 된다면 **증여세**라는 세금을 내야할 수도 있습니다.

### ㉮ 1인 방송인도 세금을 내야하나요?

1인 크리에이터, 유튜버, BJ 등의 업종을 통해서 얻은 소득에 대해서도 세금을 내야 합니다.

### ㉮ 영수증을 챙기면 어떤 점이 좋은가요?

물건을 구입하거나 용역을 제공받고 그 대가를 지급한 경우 받는 영수증은 소득 신고를 할 때 세금을 덜 내게 공제해주는 혜택을 준답니다.

중학생용

www.nts.go.kr



# 내 손 안의 세금 이야기

- 세금이란 무엇인가요?
- 세금에는 어떤 종류가 있나요?
- 세금은 어디에 쓰이나요?
- 세금을 내는 근거와 사용 기준은 무엇인가요?
- 국세청은 어떤 일을 하나요?
- Q & A

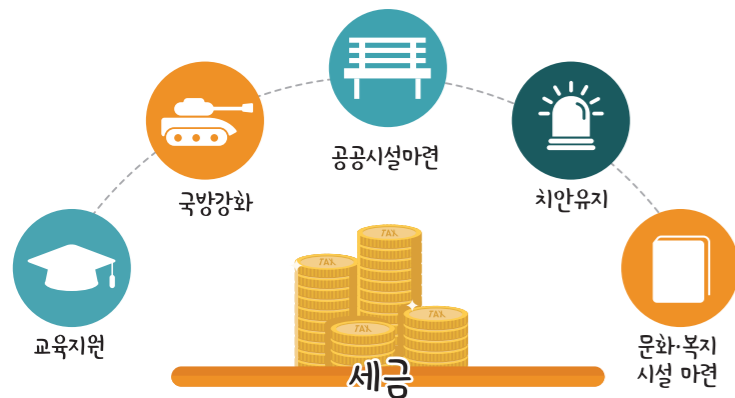


# 1. 세금이란 무엇인가요?

TAX

원시사회는 여러 단계의 발전 과정을 거쳐 오늘날의 현대 국가에 이르게 되었습니다. 그러한 발전 과정을 거치면서 국가가 국민을 위해 해야 할 일들은 점점 많아지고 있습니다.

국가를 유지하고 국민이 편리하게 살아가는 데에 꼭 필요한 일들을 하기 위해서는 돈이 필요합니다. 국가는 일정한 돈을 국민으로부터 법에 따라 걷게 되는데, 이것을 '세금'이라고 합니다.



세금은 나라 살림에 필요한 공동 경비이며 국민이 나라에 내는 일종의 회비라고 할 수 있습니다.

세금은 내기 싫다고 해서 내지 않아도 되는 것이 아니라, 나라가 발전하고 국민이 잘 살기 위해 나라의 주인인 국민으로서 당연히 내야 하는 것입니다.

세금을 내는 것은 국민의 의무 가운데 하나입니다. 또한 민주 국가의 주인으로서 정당한 자격을 얻고 누릴 수 있는 권리이기도 합니다.

세금은 시민권의 연회비이다.

세금은 문명사회에 사는 대가이다.



미국 케네디 대통령



미국 올리버 홈즈 대법관

# 2. 세금에는 어떤 종류가 있나요?

TAX

세금은 중앙정부의 살림에 쓰이는 '국세'와 지방자치단체의 살림에 쓰이는 '지방세'가 있고, 국세는 다시 내국세와 관세로 나눌 수 있습니다.

- 내국세** 나라 안의 거래에 대해 부과하는 세금 ⇒ 국세청 담당
- 관세** 국경을 통과하는 물품에 대해 부과하는 세금 ⇒ 관세청 담당
- 지방세** 시·군·구 등 지방자치단체가 재정수요에 충당하기 위해 관할 구역 내의 주민에게 부과·징수하는 세금 ⇒ 지방자치단체 담당



## ● 주요 세금 설명

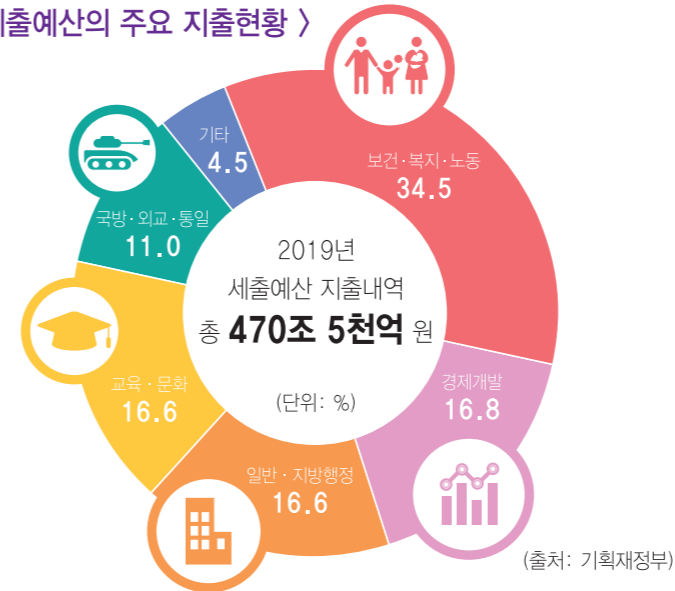
- 부가가치세** : 물건을 사거나 서비스를 제공받을 때 물건 또는 서비스 가격에 포함하여 내는 세금
- 소득세** : 개인이 벌어들인 소득에 대해 내는 세금
- 법인세** : 법인이 벌어들인 소득에 대해 내는 세금
- 상속세** : 돌아가신 부모님 등으로부터 재산을 물려받을 때 내는 세금
- 증여세** : 살아계신 부모님 등으로부터 재산을 받을 때 내는 세금

# 3. 세금은 어디에 쓰이나요?

TAX

세금을 사용하기 위해서는 먼저 정부에서 나라 살림을 어떻게 꾸려 나갈 것인지 세입예산(국가의 수입)과 세출예산(국가의 지출)을 포함한 예산계획을 세우고 국회의 의결을 거쳐 쓰임이 결정되며 사용된 결과에 대해서 국회와 감사원의 심사를 받도록 되어 있습니다.

## 〈 세출예산의 주요 지출현황 〉



- 보건·복지·노동**  
일자리 마련, 의료보험, 직업훈련, 주택 건설, 위생 및 공해방지 시설과 같이 국민의 복지 증진과 쾌적한 생활환경을 조성하는 데 사용하고 아동, 청소년, 노인, 장애인, 저소득층 등과 같은 사회적 약자를 지원
- 경제개발**  
경제발전에 필요한 사회간접시설을 만드는 등 경제가 지속적으로 성장하고 발전하도록 지원하는 데 사용
- 일반·지방 행정**  
각종 공공시설 및 행정기관 유지비 등 정부기관 운영비용과 범죄 예방 및 범죄피해자를 지원하고 각종 재난에 대응하는 데 사용
- 교육** 학교 등 교육시설, 국민들의 평생교육 및 직업교육 등에 지출
- 국방·외교·통일**  
군대 유지 및 군사장비와 시설 등 마련, 해외원조 등 국제적 역할 수행, 통일을 위한 각종 준비에 사용
- 기타**  
R&D 연구개발비 지원, 예술분야 콘텐츠 제작지원, 체육활동 지원 등 우리 생활 주변 곳곳에서 다양하게 사용

## 〈 청소년과 세금 〉

☞ 우리의 생활 곳곳에 세금이 사용되고 있습니다.

- 등굣길**  
경찰아저씨가 교통정리를 해주셔서 안전하게 등교했습니다.
- 학교에서**  
과학시간에 여러 실험 도구를 이용할 수 있습니다.
- 방과후**  
주민센터에 들러 무료강좌를 들었습니다.
- 하교길**  
친구들과 공원에서 놀았습니다.
- 주말에**  
공공도서관에서 책을 빌렸습니다.
- 저녁에**  
가로등 불빛 덕분에 저녁길이 밝았습니다.

