

4. 국세청은 무슨 일을 하는 곳인가요? TAX

국세청은 납세자가 법에 따라 세금을 바르고 성실하게 낼 수 있도록 안내합니다.

※ 납세자: 세금을 내는 사람

그 밖에도 국민의 안정된 생활을 돕는 근로·자녀장려세제와 취업 후 학자금 상환 제도 등을 통해 복지와 관련된 여러 가지 일도 수행하고 있습니다.



성실 납세를 위한 안내

세금신고 안내, 세무상담 등을 국세청이 지원해요



공평한 과세를 위한 분석

세금을 내지 않거나 적게 낸 사람을 찾아 올바르게 내도록 해요

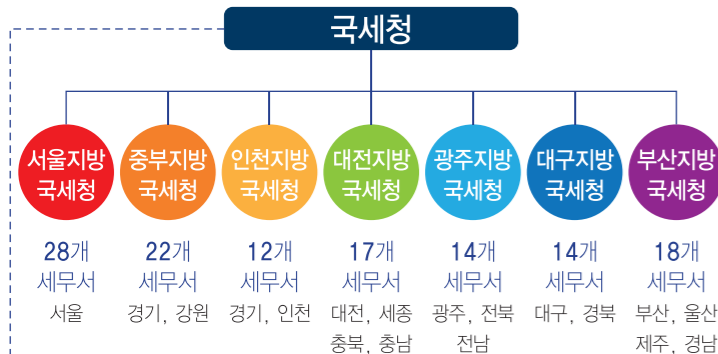


국민복지 지원

열심히 일하지만 생활이 어려운 사람들을 도와줘요

국세청 조직

국세청, 7개 지방청 및 125개 세무서, 국세공무원교육원, 주류면허지원센터, 국세상담센터 ('19. 4. 기준)



국세공무원교육원, 주류면허지원센터, 국세상담센터

5. 우리들이 해야 할 일은? TAX

☞ 세금으로 만들어진 공공시설을 바르게 이용해요

공공시설은 국민이 낸 세금으로 만들고 관리를 해요. 그런데 이런 시설이 더러워지거나 망가지게 되면 결국 우리가 낸 세금으로 다시 청소를 하거나 수리를 해야 합니다. 공공시설을 함부로 사용하면 세금을 낭비하게 되는 것이지요. 공공시설을 소중히 이용하도록 노력해 봅시다.

※ 공공시설 : 학교, 병원, 도서관, 체육관, 각종 보건 시설, 도로, 공원, 공중 화장실 등

☞ 현금영수증을 잘 챙기는 것도 세금을 직접 내는 것만큼 중요해요

현금영수증 제도란 현금으로 물건을 사고, 물건 값을 받았다는 표시로 현금영수증을 발급해 주는 제도를 말합니다. 현금영수증을 이용하면 사업자가 세금을 잘 내게 되므로 나라 살림을 튼튼히 할 수 있습니다.

☞ 우리 생활에 쓰이는 세금에 대해 공부해 보아요

- 1. 어린이 국세청 '세금 쓱쓱! 꿈도 쓱쓱!' (kids.nts.go.kr)**
국세청과 세금에 대해 쉽고 재미있게 배울 수 있는 어린이 전용 누리집
- 국세청 소개, 세금공부방, 세금놀이터, 어린이 기자단, 공모전 수상작 등
- 2. 어린이 세금신문 '내 친구 세금'**
어린이에게 세금에 대한 올바른 내용을 알려주는 세금신문(월간)
- 어린이 기자단의 기사와 함께 유익한 세금정보와 교육·과학·경제 등 알아두면 유용한 정보가 수록되어 있습니다.
- 3. 국세청 조세박물관 (www.nts.go.kr/museum)**
세금 제도의 변천과 역사적 사건에 관한 자료들을 한눈에 볼 수 있어요. 세금에 관한 여러 가지 내용을 배울 수 있습니다.

Q & A 궁금해요! TAX

☞ 대통령도 세금을 내나요?

네, 대통령도 매달 받은 월급에서 일정부분을 세금으로 내고 있습니다. 사업자가 소득의 일정 부분을 세금으로 내듯이 월급을 받는 국민은 **근로소득세**라는 세금을 내야 합니다. 돈을 많이 버는 사람은 많이 내고, 적게 버는 사람은 적게 냅니다.

☞ 어린이도 세금을 내나요?

그렇습니다. 우리가 물건을 구입하거나 음식값·영화관람료·택시요금 등을 지불할 때 그 금액에는 대부분 **부가가치세**라는 세금이 포함되어 있습니다. 여러분들도 당연한 대한민국의 납세자입니다.

☞ 용돈을 받을 때도 세금을 내야하는 건가요?

여러분들이 부모님으로부터 용돈을 받을 때 일반적으로는 세금을 내지는 않아요. 부모님이 큰돈을 주시게 된다면 **증여세**라는 세금을 내야할 수도 있습니다.



초등학생용

www.nts.go.kr



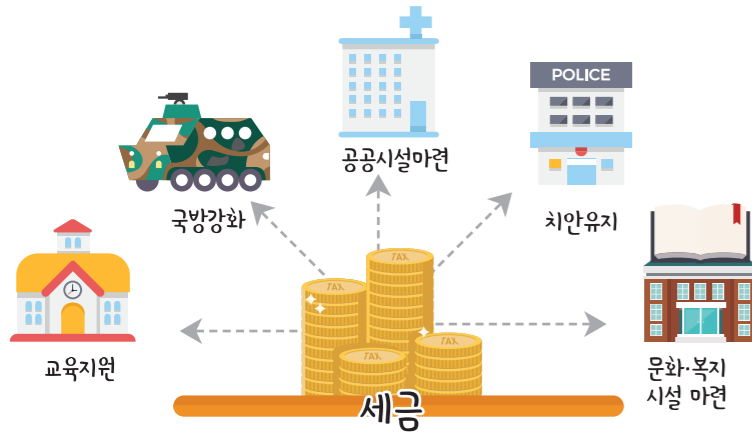
- 세금이란 무엇일까요?
- 세금의 종류를 알고 싶어요
- 세금은 어디에 쓰이나요?
- 국세청은 무슨 일을 하는 곳인가요?
- 우리들이 해야 할 일은?
- Q & A 궁금해요!



1. 세금이란 무엇일까요?

TAX

오늘날의 국가는 국민을 위해 해야 할 일이 점점 더 많아지고 있습니다.



국가를 유지하고 국민이 편리하고 행복하게 살아가는 데 꼭 필요한 일들을 하기 위해 법에 따라 일정한 돈을 걷게 되는데, 이것을 '세금'이라고 합니다.

※ 부모님이 집안 살림을 하는 것처럼 나라는 세금을 걷어 나라 살림을 하게 됩니다.

세금을 내면 나라살림이 풍요로워져요!

세금은 내기 싫다고 해서 내지 않아도 되는 것이 아니라, 나라가 발전하고 국민이 잘 살기 위해 나라의 주인인 국민으로서 당연히 내야 하는 것입니다.



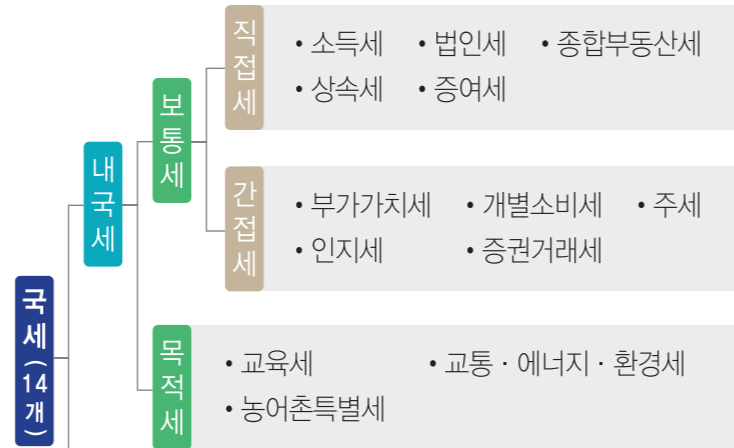
2. 세금의 종류를 알고 싶어요

TAX

세금은 중앙정부의 살림에 쓰이는 '국세'와 지방자치단체의 살림에 쓰이는 '지방세'가 있고, 국세는 다시 내국세와 관세로 나눌 수 있습니다.

내국세 국경을 기준으로 나라 안에서 이루어지는 거래에 대해 내는 세금 ⇒ 국세청 담당

관세 국경을 통과하는 물품에 대해 내는 세금 ⇒ 관세청 담당



3. 세금은 어디에 쓰이나요?

TAX

오늘날 세금은 다른 나라의 침략을 막고, 위험으로부터 국민의 생명과 재산을 보호하는 가장 기본적인 역할 외에도 눈에 보이거나 보이지 않는 많은 곳에 쓰이고 있습니다.

우리 생활 곳곳에 세금이 사용되고 있어요.

세금은 우리가 편리한 생활을 할 수 있도록 각종 공공시설을 만들고 모든 국민이 어려움 없이 살아갈 수 있도록 도와주는 일에 사용됩니다.

※ 공공시설 : 국가 또는 지방 자치 단체가 국민의 복지를 향상시키고 편리하게 생활할 수 있도록 만든 시설

각 지역의 문화 센터와 공연장, 미술관, 도서관, 체육관 등을 지어 다양한 문화생활을 즐길 수 있도록 돕는 것도 세금 덕분입니다.

장애인, 저소득층 등 열심히 일하지만 생활이 어려운 국민을 위해 다양한 사회복지 제도를 운영하는 데에도 세금이 사용됩니다.

※ 사회 복지 : 국민의 생활을 안정시키고, 공중위생과 사회보장 제도 등을 통해 복리를 향상시키기 위해 힘쓰는 일을 말함.

또한 교통난을 해소할 도로를 만들고, 각종 쓰레기를 처리하는 등 우리 일상생활이 편안하게 유지 되도록 세금이 쓰이고 있습니다.



우리가 다니는 학교도 세금으로 운영된답니다.

학원을 다니면 학원비를 내지만, 학교를 다니면서는 따로 돈을 내지 않습니다. 왜일까요? 우리나라 헌법에는 교육받을 권리와 교육을 받게 할 의무가 명시되어 있어요. 그러면 학생들이 교육을 받는 데 필요한 비용은 누가 부담하는 것일까요?

그것은 바로 세금 덕분이랍니다.

⇒ 학생들이 학교에서 배우고 생활하는 데에는 선생님, 교실 등 수업에 필요한 여러 시설, 교과서와 각종 교재 등이 필요합니다. 그러나 세금 덕분에 비용 걱정 없이 학교 교육을 받을 수 있습니다.

세금이 쓰이는 곳은 어떻게 결정하나요?

국민의 뜻을 모아 세금 쓸 곳을 결정해요

정부는 세금 사용 계획을 마련하여 국민을 대표하는 기관인 국회에서 최종적으로 허락을 받습니다. 국회의 허락을 받는 것은 결국 국민에게 허락을 받는다고 볼 수 있기 때문입니다.

※ 우리나라의 세금은 이렇게 결정돼요

